

APLICACIÓ PRÀCTICA DE LA LLEI D'ACCESSIBILITAT ALS MUSEUS D'ART I CENTRES D'ARTS VISUALS

Victoria Pérez Camisón
vperezca@gencat.cat

Tècnica d'accessibilitat del Centre per a l'Autonomia Personal Sírius
Àrea de Promoció de l'Accessibilitat i Supressió de Barreres (DTSiF)

Índex

- **1r Bloc:** Conèixer més la discapacitat
- **2n Bloc:** Aspectes generals de la Llei 13/2014, d'accessibilitat
- **3r Bloc:** Aplicació pràctica de la llei als museus d'art i centres d'arts visuals
- **Bones pràctiques**

1r Bloc: Conèixer més la discapacitat

- **Discapacitat Física:** Dificulta o impedeix la **mobilitat** o el moviment del cos, o part del cos.
 - **Motriu:** degut a malformacions, accidents, lesions cerebrals...
 - **Orgànica:** degut a malalties cardíaques, renals, pulmonars, autoimmunes...
- **Discapacitat Sensorial**
 - **Auditiva:** Manca total o parcial de l'**audició**. Com a conseqüència, pot fallar la parla.
 - **Visual:** Manca total o parcial de **visió**.
 - **Sordceguesa:** Combinació de discapacitat **visual i auditiva**, en diferents graus (provoquen dificultats de comunicació, d'accés a la informació i també de desplaçament).
- **Discapacitat Intel·lectual:** Funcionament intel·lectual **inferior a la mitjana** i que coexisteix amb dues àrees més afectades (comunicació, cura pròpia, habilitats socials, salut, aprenentatge...)
- **Trastorn o malaltia mental:** dificultats en el **funcionament psicològic i de socialització**. Les persones que la pateixen acostumen ser especialment vulnerables a les situacions d'estrès.

1r Bloc: Conèixer més la discapacitat

Dades sobre discapacitat

Total de persones amb discapacitat reconeguda:.... 582.027

- Discapacitat física: Motriu o Orgànica 313.839
- Discapacitat sensorial: Auditiva 32.315
Visual 33.826
- Discapacitat intel·lectual 62.748
- Discapacitat per trastorn / malaltia mental113.886

Dades sobre gent gran

Total de persones amb + de 65 anys1.361.468

- ✓ 52.140 Tenen discapacitat reconeguda
- ✓ 106.644 Tenen entre 65 i 74 anys
- ✓ 145.496 Tenen + de 75 anys

Font: IDESCAT 2019

La diversitat



És normal



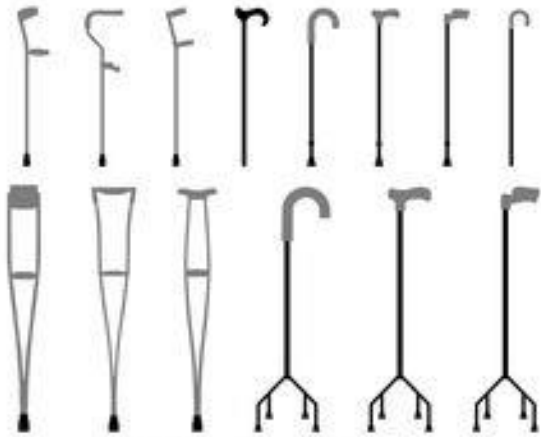
L'augment de l'expectativa de vida i el creixent envelliment de la població comportarà un augment significatiu de les discapacitats.

A la llarga tothom es beneficiarà de les mesures d'accessibilitat.

1r Bloc: Conèixer més la discapacitat

Discapacitat Física

Productes de suport que poden utilitzar



1r Bloc: Conèixer més la discapacitat

Discapacitat sensorial Auditiva

- La majoria de persones sordes son oralistes, un nombre més reduït son signants.
- La comprensió per lectura labial és d'un 50%
- La comprensió per context és d'un 30%
- La pèrdua de informació és d'un 20%

Productes o ajudes que poden utilitzar

Audiòfon



Implant coclear



[audició amb implant coclear](#)

Intèrpret en llengua de signes



Amplificadors de so, micròfons, receptors i emissors de so



1r Bloc: Conèixer més la discapacitat

Discapacitat sensorial Visual

Productes o ajudes que poden utilitzar

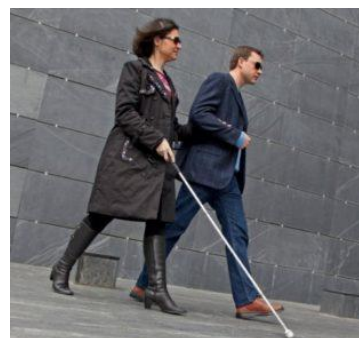
Bastó blanc: persones cegues



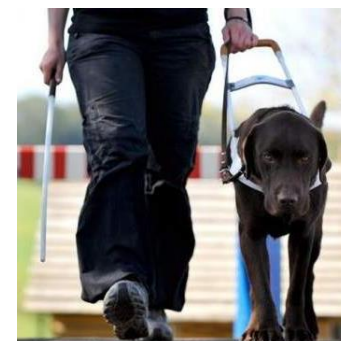
Bastó verd: Baixa visió



Bastó i acompanyant



Gos pigall



Ulleres telescòpiques i microscòpiques



Lupa electrònica



Anotador parlant



OrCam My Eye



*El Sistema Braille és utilitzat només per un 20% de les persones amb ceguesa.

1r Bloc: Conèixer més la discapacitat

Discapacitat sensorial: Sordceguesa

Combinació de discapacitat auditiva i visual en diferents graus

Ajudes que poden utilitzar

Guia-intèrpret: Transmet a la persona el que no pot veure ni escoltar a través de diferents sistemes:

- Dactilologia tàctil (dit com a llapis i lectura labial).
- Llengua de signes tàctil.
- Llengua oral i llengua de signes adaptada.



1r Bloc: Conèixer més la discapacitat

Discapacitat intel·lectual

El concepte més utilitzat, és el que es refereix a un **funcionament intel·lectual inferior a la mitjana** i que **coexisteix amb dues àrees més afectades** que poden ser algunes del llistat:

- ❖ Comunicació
- ❖ Cura pròpia
- ❖ Vida a llar
- ❖ Habilitats socials
- ❖ Continguts escolars funcionals
- ❖ Ús de la comunitat
- ❖ Oci i treball
- ❖ Auto direcció
- ❖ Salut
- ❖ Seguretat

1r Bloc: Conèixer més la discapacitat

Discapacitat per trastorn o malaltia mental

Les persones amb trastorns mentals greus poden presentar dificultats en el seu funcionament psicològic, de socialització i acostumen ser especialment vulnerables a les situacions d'estrès.

Poden presentar:

- ❖ Afectació de les habilitats socials.
- ❖ Dificultats de comprensió i d'expressió.
- ❖ Repeticions verbals i estereotípies motores.
- ❖ Dificultats per establir contacte visual.
- ❖ Comportament disruptiu. Ansietat, fòbies, accions repetitives.
- ❖ Alteració de la memòria.
- ❖ Alteracions del raonament lògic.
- ❖ Alteracions del ritme de la parla (lentitud o verborrea)

El personal d'atenció al públic ha de tenir la formació adequada per tractar amb les persones que pateixen trastorns mentals.

**La inclusió i la participació social
de les persones amb discapacitat requereix
la supressió de les barreres de l'entorn.**



2n Bloc: Aspectes generals de la Llei 13/2014, d'accessibilitat



2n Bloc: Aspectes generals de la Llei 13/2014, d'accessibilitat

Novetats destacades

- Defineix **una normativa integradora** d'acord amb les directrius internacionals i estatals i **aborda l'accessibilitat des d'un punt de vista global**.
- Reconeix i inclou col·lectius que no eren objecte d'atenció suficient: **sords oralistes, sords signants, sordcecs, persones amb discapacitat intel·lectual i trastorn mental**.
- Destaca la importància de l'**accessibilitat en la comunicació als sectors culturals i d'oci**.
- Incorpora nous àmbits: **Productes i serveis**.
- Actualitza i aclareix les condicions d'accessibilitat requerides entre **nou i existent**.
- Dedicar un capítol al **manteniment de l'accessibilitat**.
- Preveu l'elaboració d'un **distintiu de qualitat** a l'accessibilitat dels establiments i serveis.
- Inclou conceptes com les **barreres actitudinals**.
- Fa referència a la importància de la **formació del personal dels serveis d'atenció al públic**.

2n Bloc: Aspectes generals de la Llei 13/2014, d'accessibilitat

Objectius

1. Eliminar totes les **barreres**

- ✓ Arquitectòniques
- ✓ A la comunicació
- ✓ Als transports
- ✓ Actitudinals

2. Abastar **tots els àmbits**

- ✓ Territori
- ✓ Edificació
- ✓ Mitjans de transport
- ✓ Productes
- ✓ Serveis
- ✓ Comunicació

* Tots els àmbits estan interrelacionats

3. Identificar i donar resposta a **totes les necessitats**

- ✓ Discapacitat física
- ✓ Discapacitat sensorial (visual i auditiva)
- ✓ Discapacitat intel·lectual
- ✓ Discapacitat mental
- ✓ Persones grans

4. Incorpora el concepte de **Disseny Universal**

Disseny de productes i entorns aptes per a l'ús de totes les persones, sense necessitat d'adaptacions.

2n Bloc: Aspectes generals de la Llei 13/2014, d'accessibilitat



Article 35. Condicions d'accessibilitat de les activitats culturals...

*“1. Les activitats culturals, esportives o de lleure i els actes públics de naturalesa anàloga han de **garantir les suficients condicions d'accessibilitat en la comunicació**, progressivament, perquè les persones amb discapacitat física, sensorial o intel·lectual puguin **gaudir-ne, comprendre'ls i participar-hi**, si s'escau, i han d'oferir la informació mitjançant un llenguatge entenedor, d'acord amb el que sigui determinat per reglament segons el tipus d'activitat.*

*4. Els proveïdors dels serveis culturals, esportius i de lleure, tant dels públics com dels privats, han de garantir una **difusió correcta de l'oferta destinada a les persones amb discapacitat.**”*

2n Bloc: Aspectes generals de la Llei 13/2014, d'accessibilitat

Plans d'accessibilitat dels equipaments culturals

- Han de contemplar l'accessibilitat **de l'establiment, del servei i dels continguts programats.**
 1. Inventari de les condicions existents.
 2. Diagnòstic de les condicions d'accessibilitat de l'establiment, dels serveis i dels continguts.
 3. Descripció de les actuacions necessàries.
 4. Pressupost
 5. Ordre de prioritat de les accions.
 6. Pla d'etapes i calendari.
 7. Definició de les mesures de control i de manteniment.
 8. Definició de terminis màxims de revisió del pla.

2n Bloc: Aspectes generals de la Llei 13/2014, d'accessibilitat

Plans d'accessibilitat dels equipaments culturals

Pel que fa els continguts programats:

- ❑ **Fomentar i programar continguts** amb la participació de persones amb diferents discapacitats.
- ❑ **Fomentar i programar** continguts culturals d'artistes amb producció artística inclusiva.
- ❑ **Fomentar i programar sessions** amb les adaptacions específiques dirigides a persones amb diferents discapacitats.
 - ✓ Bucle magnètic
 - ✓ Subtitulació
 - ✓ Intèrpret en llengua de signes
 - ✓ Audiodescripció
 - ✓ Lectura fàcil

2n Bloc: Aspectes generals de la Llei 13/2014, d'accessibilitat

Manteniment de l'accessibilitat

- ❑ Els titulars dels establiments i edificis d'ús públic han de mantenir en correcte estat els elements que garanteixen l'accessibilitat.
- ❑ Qualsevol **reforma o manteniment** que es faci, **no pot reduir les condicions d'accessibilitat ja existents**;
- ❑ Els **plecs de condicions dels contractes de manteniment de les infraestructures** han de preveure que hi hagi un **pla de manteniment** que especifiqui les actuacions que garanteixin les condicions d'accessibilitat.

2n Bloc: Aspectes generals de la Llei 13/2014, d'accessibilitat

Formació

- ✓ Als **gestors i els tècnics** que hi presten servei perquè tinguin els coneixements adequats en matèria d'accessibilitat.
- ✓ Al **personal d'atenció al públic** perquè puguin proporcionar un tracte adequat a les persones amb diferents discapacitats i saber utilitzar els productes de suport necessaris per una atenció adequada.
- ✓ La formació ha de ser **continuada**.



2n Bloc: Aspectes generals de la Llei 13/2014, d'accessibilitat

Plans d'emergència dels equipaments culturals

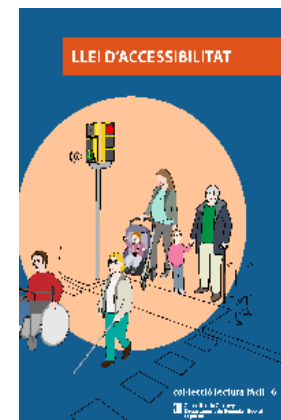
- Els **plans d'emergències dels edificis**, han d'incloure en els plans de protecció i d'evacuació, la **previsió d'actuació en relació amb les persones amb discapacitat** auditiva, visual, psíquica o motora i usuàries de cadira de rodes.



2n Bloc: Aspectes generals de la Llei 13/2014, d'accessibilitat

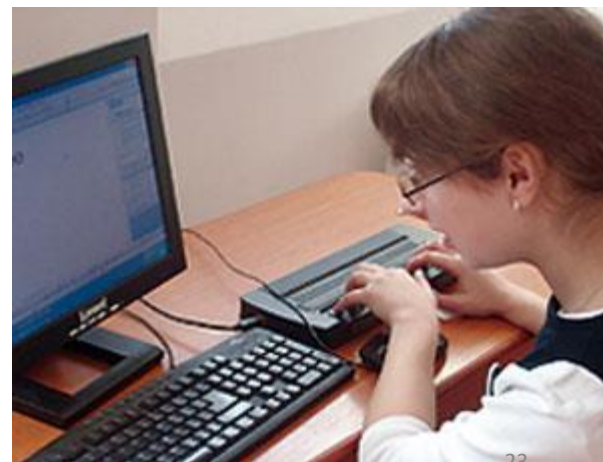
Condicions d'accessibilitat dels impresos i documents

- ✓ Utilitzar criteris de **Lectura Fàcil** als documents, tríptics, webs i material informatiu.
- ✓ Garantir la **disponibilitat dels documents i impresos** destinats al ciutadà **a l'abast** de les persones amb discapacitat.
- ✓ Disposar dels documents i impresos **en format electrònic accessible en les pàgines web** .



Pàgines Web

- ✓ Disseny accessible i clar per a tots els usuaris.
- ✓ Que pugui adaptar-se a diferents programaris, i productes de suport sense perdre informació.
- ✓ Incloure subtítols i audiodescripció als continguts multimèdia.
- ✓ Llenguatge clar i entenedor.



2n Bloc: Aspectes generals de la Llei 13/2014, d'accessibilitat

Distintiu de qualitat d'accessibilitat



- ❑ Es crearà un **distintiu de qualitat** per a identificar i reconèixer els **establiments, espais, projectes,...** que **assoleixin condicions d'accessibilitat notables**, més enllà dels requeriments normatius, pel que fa l'accessibilitat, l'adequació dels serveis i dels continguts i la formació del personal.
- ❑ Tindrà diferents nivells de categorització.
- ❑ Es considerarà aquest reconeixement a l'hora d'atorgar subvencions o ajuts.

2n Bloc: Aspectes generals de la Llei 13/2014, d'accessibilitat

Nivells d'accessibilitat:

Accessible:

La condició d'un entorn, un procés, un producte o un servei que s'ajusta als requeriments funcionals i d'interacció que en garanteixen la utilització autònoma, segura i **amb comoditat** a totes les persones.

Practicable:

La condició d'un entorn, un procés, un producte o un servei que s'ajusta als requeriments funcionals i d'interacció que en garanteixen la utilització autònoma i segura a totes les persones, **encara que amb requeriments funcionals i d'interacció més ajustats**.

NO S'ADMET CAP GRAÓ en itineraris accessibles o practicables

2n Bloc: Aspectes generals de la Llei 13/2014, d'accessibilitat

Nous conceptes:

Ajustos raonables:

Les **mesures d'adequació físiques, socials i actitudinals** que, d'una manera **eficaç i sense que comportin un cost desproporcionat**, facilitin l'accessibilitat o la participació d'una persona amb discapacitat en igualtat de condicions que la resta de ciutadans.

Proporcionalitat:

La qualitat d'una mesura de millora de l'accessibilitat segons la qual **els costos que implica estan justificats, segons** els criteris següents:

- ✓ Els **efectes discriminatoris** que comportaria per a les persones amb discapacitat **que la mesura no es dugués a terme**.
- ✓ Les **característiques de la persona, l'entitat o l'organització** que ha de dur a terme la mesura.
- ✓ La **possibilitat d'obtenir finançament públic o altres ajuts**.

Són ajustos raonables: Supressió de desnivells, col·locació de passamans, adaptació de la cambra de bany, mesures per a la comunicació, etc.

3r Bloc:

Aplicació pràctica de la llei als museus d'art i centres d'arts visuals:

Què cal fer per assolir l'accessibilitat per a tothom?



3r Bloc:

Aplicació pràctica de la llei als museus d'art i centres d'arts visuals:

□ Accessibilitat a l'Edificació

Edificis de nova construcció:

El projecte ha de contemplar l'accessibilitat amb un grau òptim.

Edificis existents:

Han d'assolir **progressivament** les **condicions d'accessibilitat** que siguin possibles tècnicament d'acord amb els principis d'ajustos raonables i de proporcionalitat.



3r Bloc:

Aplicació pràctica de la llei als museus d'art i centres d'arts visuals:

□ Itineraris

S'han de fer les actuacions per a suprimir o superar els desnivells de l'accés o de l'interior dels edificis.

1r Rampa com a solució preferent



2n Plataforma elevadora vertical



3r Plataforma elevadora inclinada



3r Bloc:

Aplicació pràctica de la llei als museus d'art i centres d'arts visuals:

□ Itineraris

Edificis existents amb valor historicoartístic

Han adoptar solucions alternatives per assolir les millors condicions d'accessibilitat possibles segons el seu ús, sense incomplir la normativa específica.



3r Bloc:

Aplicació pràctica de la llei als museus d'art i centres d'arts visuals:

□ Itineraris: Solucions NO admissibles en ús públic

Cadira salvaescales



Oruga



Salvaescales portàtil

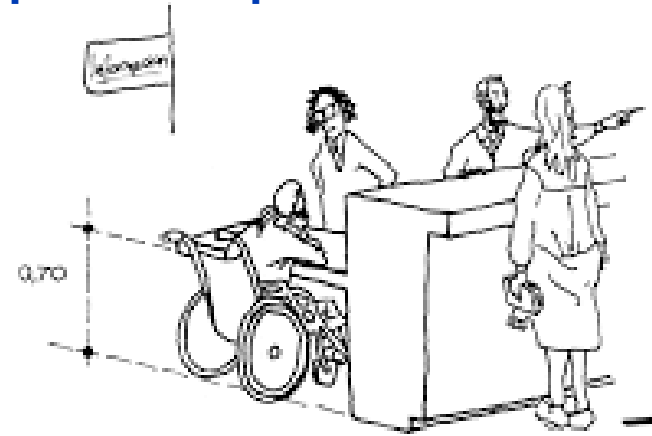


3r Bloc:

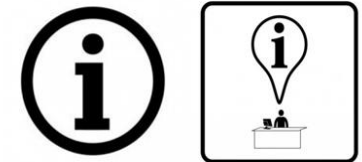
Aplicació pràctica de la llei als museus d'art i centres d'arts visuals:

□ Mobiliari d'informació o atenció al públic i taquilles

- ✓ L'espai d'interacció davant de la taquilla o mostrador ha d'estar lliure d'obstacles per facilitar l'apropament de persones amb cadires de rodes, croses o amb acompanyant.



- ✓ Situats en lloc d'accés fàcilment identificable des de l'entrada accessible i amb **senyalització de fàcil comprensió** per a les persones amb discapacitats cognitives.



- ✓ Espai suficient per deixar els productes de suport que porten algunes persones.



PS: Teclat Braille, comunicadors, anotador parlant,...

- ✓ Els vidres a les taquilles dificulten la interacció i la comunicació.



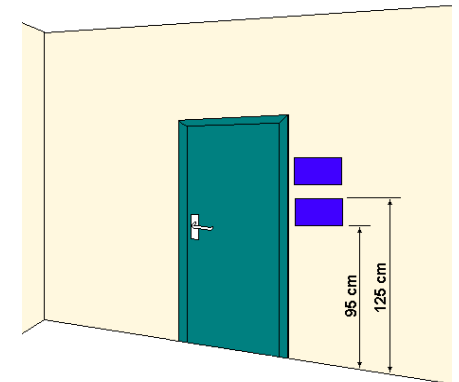
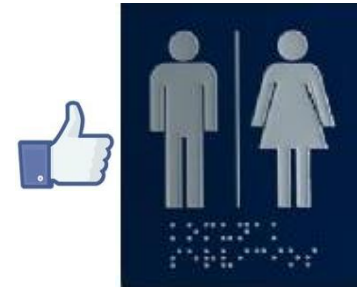
3r Bloc:

Aplicació pràctica de la llei als museus d'art i centres d'arts visuals:

□ Senyalització

Els espais i els itineraris que connecten els serveis s'han de senyalitzar amb rètols, directoris, panells direccionals, plànols tàctils, etc.

- ✓ Bona il·luminació;
- ✓ Dimensions dels caràcters segons la distància que s'han de llegir;
- ✓ Contrast entre els caràcters i el fons;
- ✓ Contrast entre el cartell i el parament on està fixat;
- ✓ Situació i alçada adequades, segons el públic a qui va dirigit;
- ✓ Retolació acompanyada de pictogrames, Braille i relleu;
- ✓ Llenguatge i pictogrames de fàcil comprensió.



3r Bloc:

Aplicació pràctica de la llei als museus d'art i centres d'arts visuals:

□ Serveis higiènics d'ús públic

El nou decret preveu 4 tipologies:

- ✓ **Accessible:** Característiques iguals al DB SUA – CTE (**més exigent**)
- ✓ **Practicable:** Característiques de l'adaptat del Decret 135/1995
- ✓ **Familiar:** Amb paràmetres dimensionals i funcionals més còmodes i d'ús per tota la família.
- ✓ **Usable:** Amb unes condicions mínimes, només per establiments existents amb superfície molt reduïda, segons la TAAC (Taula d'Accessibilitat a les Activitats a Catalunya).

Les tipologies es determinaran segons si es tracta de:

- ✓ **Establiments existents:** En funció de l'Ús / Superfície / Condicionants tècnics
- ✓ **Nova construcció:** En funció de l'ús/superfície, es preveu una major gama de possibilitats per tal que les solucions siguin proporcionades

> superfície > exigència · < superfície < exigència

3r Bloc:

Aplicació pràctica de la llei als museus d'art i centres d'arts visuals:

□ Servei higiènic Accessible (DB SUA – CTE)

- ✓ Espai de transferència a l'inodor a ambdós costats.
- ✓ Indicador d'ocupat en color vermell o lliure en color per facilitar la informació a les persones sordes o amb discapacitats cognitives.
- ✓ SIA en la porta o al seu costat. Identificadors de sexe en alt relleu i contrast cromàtic.
- ✓ Timbre d'avis d'assistència amb cordó perimetral.

Timbre d'avis



Informació d'ocupat o lliure

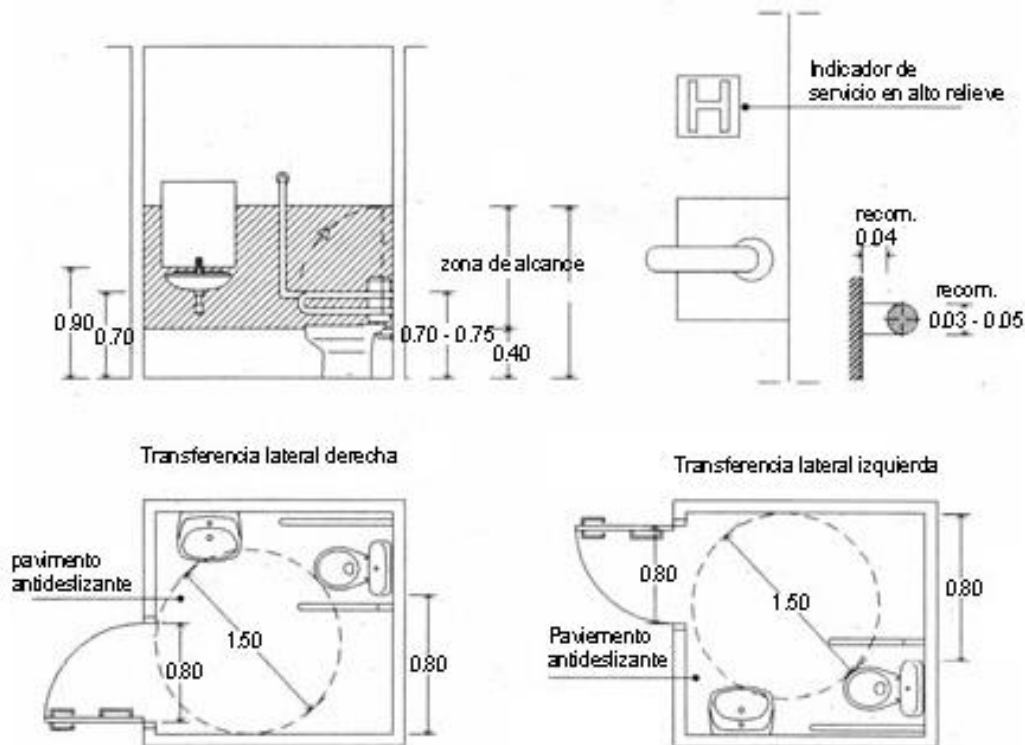


3r Bloc:

Aplicació pràctica de la llei als museus d'art i centres d'arts visuals:

□ Servei higiènic Practicable

Espai de transferència a l'inodor a un costat



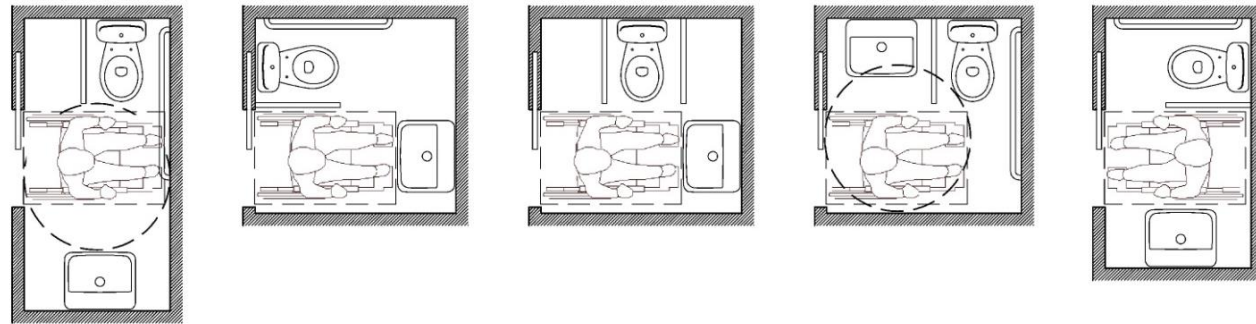
3r Bloc:

Aplicació pràctica de la llei als museus d'art i centres d'arts visuals:

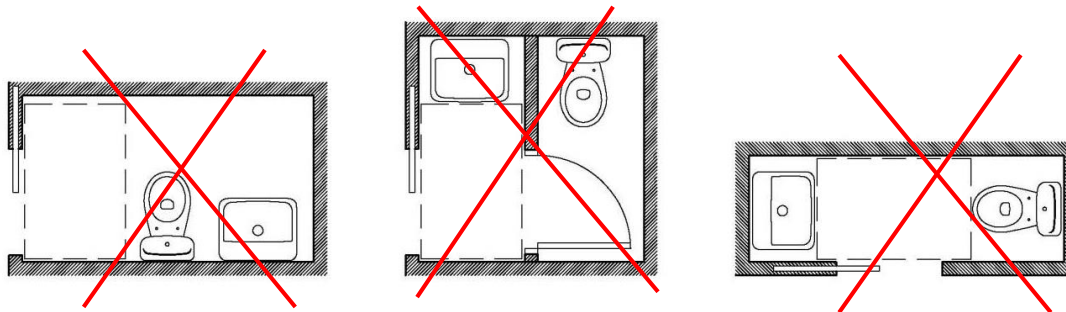
□ Servei higiènic usable

Admissible només en les activitats que especifica la TAAC, en reformes d'establiments existents de superfície molt reduïda en aplicació del criteri d'ajustos raonables.

Exemples orientatius



Exemples que no compleixen aquest criteri



3r Bloc:

Aplicació pràctica de la llei als museus d'art i centres d'arts visuals:

□ Servei higiènic familiar

En establiments de grans dimensions i elevada afluència de públic

- ✓ Espai lliure d'obstacles de majors dimensions que l'accessible.
- ✓ Disposa d'un canviador de bolquers.
- ✓ Permet accedir amb cotxets de nens.
- ✓ Permet a una persona en cadira de rodes poder maniobrar amb confort acompanyada pel seu assistent per apropar-se als aparells sanitaris.



Tipologia similar

Room for change es un proyecto de la **Fundación Big Elephant**, cuyo objetivo es promover la creación de **Aseos Accesibles con cambiador para adultos** en lugares públicos para las personas con discapacidades severas, profundas o con necesidad de apoyos complejos. <https://roomforchange.net/>



QUÉ EVITA ROOM FOR CHANGE?

- Realizar los cambios en el suelo de cualquier aseo público.
- Tener que esperar a llegar a casa para poder realizar el cambio en condiciones.
- No poder salir a la calle por no tener un aseo accesible donde acudir.
- Posibles infecciones por la realización de cambios en condiciones poco higiénicas.
- Problemas en rodillas y espaldas en familiares/cuidadores, por la realización de las transferencias de la persona con discapacidad desde su silla de ruedas.

¿QUÉ APORTA ROOM FOR CHANGE?

- Un espacio tranquilo donde realizar los cambios con la calma que el proceso requiere.
- Un espacio digno donde poder ir al aseo sin perder la condición de persona.
- Un espacio accesible donde la persona puede desarrollar su autonomía.
- Dignidad en un acto de extrema privacidad.



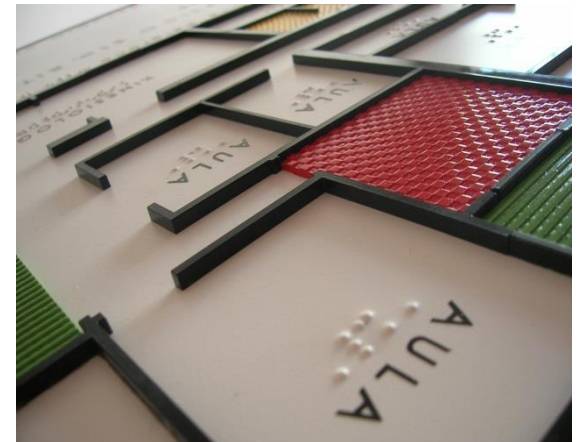
Corte Ingles de Alicante

3r Bloc:

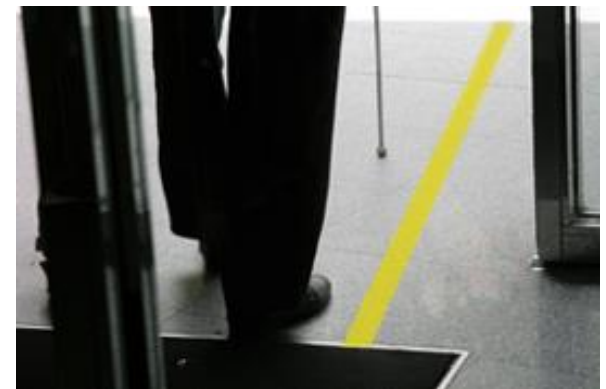
Aplicació pràctica de la llei als museus d'art i centres d'arts visuals

□ Accessibilitat a la Comunicació: Discapacitat visual

- ✓ Per conèixer l'edifici i facilitar l'orientació a l'interior de l'espai és d'ajuda una maqueta del volum de l'edifici i plànols en alt relleu, color contrastat i Braille .



- ✓ Els encaminaments amb color contrastat serveixen de referència de direcció a les persones amb baixa visió i discapacitats cognitives.



3r Bloc:

Aplicació pràctica de la llei als museus d'art i centres d'arts visuals

□ Accessibilitat a la Comunicació: Discapacitat visual



- ✓ Obres en relleu o impressió 3D, audiodescripció i Braille



- ✓ L'audiodescripció als esdeveniments audiovisuals, permet que les persones amb discapacitat visual també puguin gaudir de la cultura.



- ✓ Tauleta amb intèrpret en llengua de signes



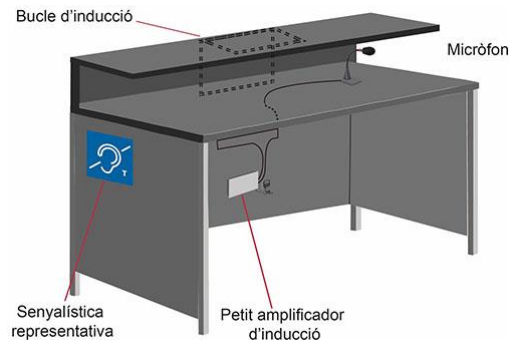
3r Bloc:

Aplicació pràctica de la llei als museus d'art i centres d'arts visuals

□ Accessibilitat a la Comunicació: Discapacitat auditiva

Taquilles, mostradors d'informació o d'atenció al públic

- ✓ Disposar de bucle magnètic i la senyalització corresponent, especialment en entorns sorollosos, per millorar l'audició de persones sordes amb audiòfon o implants coclears.



- ✓ La informació per megafonia s'ha de proporcionar també per escrit en panells informatius lluminosos.



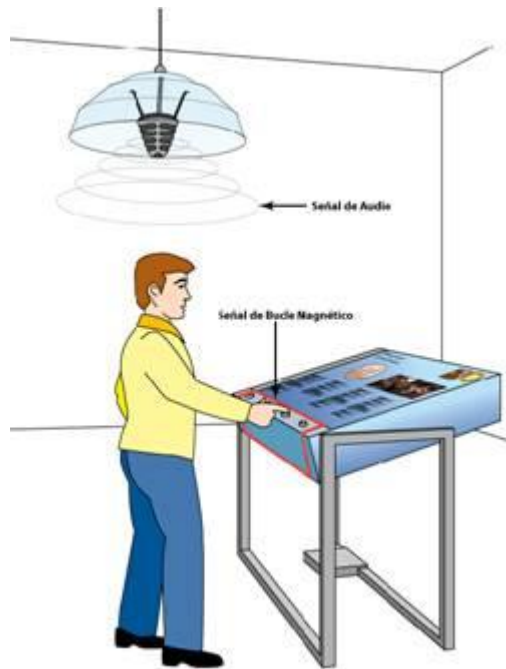
- ✓ Els vidres dificulten la percepció de la informació

3r Bloc:

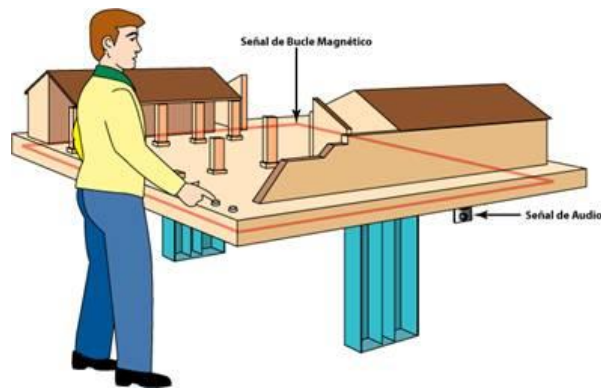
Aplicació pràctica de la Llei als museus d'art i centres d'arts visuals

□ Accessibilitat a la Comunicació: Discapacitat auditiva

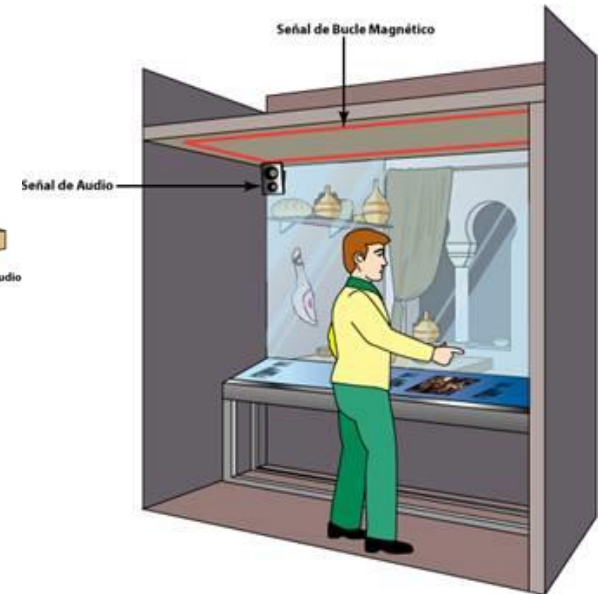
- ✓ Bucles magnètics a les obres amb àudio



Vitrines, mampares, diorames



Maquetes



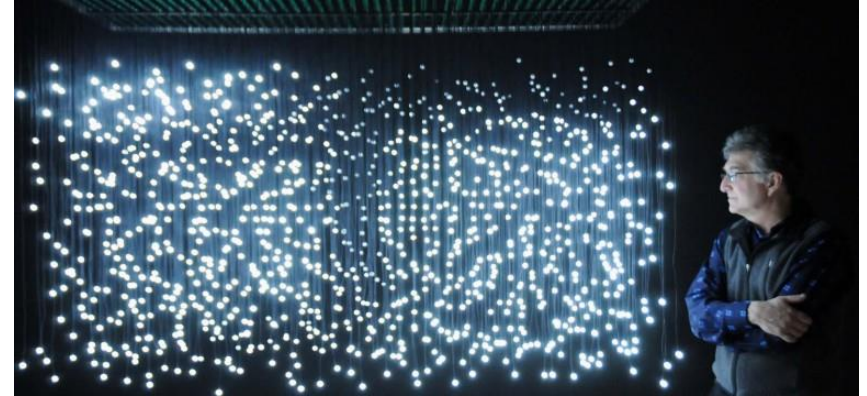
Espais virtuals

Bones pràctiques

Video-instal·lacions



Museu Interactiu de Arts visuals, Chile



Exposició audiovisual, Telefònica de Madrid



Projecte Audiovisual, Fundació Antoni Tàpies



Exposició audiovisual, Bancaja València

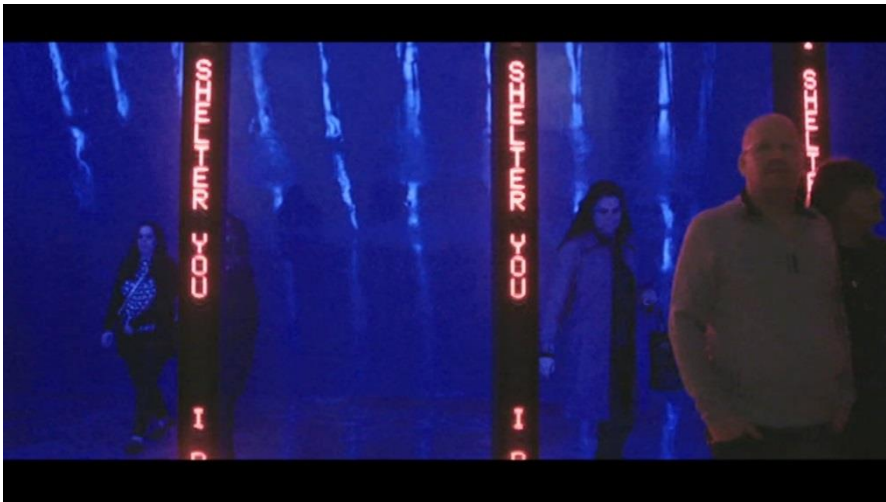
Bones pràctiques

□ Accessibilitat a la Comunicació: Discapacitat auditiva

Subtitulació
i
llengua de signes



Visites en llengua de signes



Bones pràctiques

<http://www.lapanera.cat/accessibility-info>



CAT
ESP



DECLARACIÓ D'ACCESSIBILITAT

Aquest portal està dissenyat per a atendre la diversitat de maneres en què hom accedeix i utilitza Internet.

VALIDACIÓ

Aquest portal utilitza tecnologies d'accessibilitat seguint les bones pràctiques actuals recomanades per WAI-ARIA; no obstant això, els estàndards del portal i els continguts varien al llarg del temps. Si **trobeu** que aquest portal no valida correctament, contacteu **l'administrador del lloc**.

Hi ha unes quantes directrius de WCAG 2.0 i ATAG 2.0 que són subjectives; potser hi ha instàncies en què les interpretacions varien.

LA
PANERA

Generalitat de Catalunya
Departament
de Cultura

LA PAERIA
Ajuntament de Lleida

[INICI](#)

PLANIFICA LA TEVA VISITA

ACCESSIBILITAT

AVÍS LEGAL

CONTACTE

POLÍTICA DE PRIVACITAT

POLÍTICA DE COOKIES

Bones pràctiques

<https://www.cccb.org/es/visita/pag/accesibilidad/231674>



Accesibilidad

Trabajamos para que la cultura y el pensamiento estén al alcance de todo el mundo, y especialmente de las personas con discapacidad física, sensorial o cognitiva.

Visitas individuales

- **Documentos accesibles** en Braille, macrocaracteres y/o Lectura Fácil.
- **Bucle magnético** en las conferencias.
- **Entrada gratuita** con el carnet de discapacidad.
- **Sillas de ruedas**.
- Se permite el **acceso de perros guía** al edificio y a las salas.
- **Lavabos adaptados**.

Visitas en grupo

- Actividades con descuentos y gratuitas a través del **programa socioeducativo Apropa Cultura**, dirigido a grupos en riesgo de exclusión social.
- Actividades del **Programa Alzheimer** para enfermos y sus familiares.
- Visitas para **personas con ceguera o baja visión** y para **personas con sordera**.

¿Quieres co-crear con nosotros?

Nos gusta trabajar de forma abierta y participativa con las distintas comunidades. Generamos vínculos con colectivos y organizaciones que representan a segmentos de público en riesgo de exclusión social para co-crear experiencias culturales y seguir transformando el CCCB. Si quieres formar parte de este laboratorio de creación compartido, haz tu propuesta a: seducatiu@cccb.org diciendo a qué colectivo o entidad representas.



Resum

- Hem après una mica més sobre la discapacitat
- Hem conegut els principals aspectes de la Llei 13/2014, d'accessibilitat
- Hem vist alguns exemples de l'aplicació pràctica de la llei als museus d'art i centres d'arts visuals i exemples de bones pràctiques





Victoria Pérez Camisón
vperezca@gencat.cat

Tècnica d'accessibilitat del Centre per a l'Autonomia Personal Sírius
Àrea de Promoció de l'Accessibilitat i Supressió de Barreres (DTSiF)