

Lectura Fàcil, un recurs per a l'accessibilitat i la inclusió social



Elisabet Serra
Associació Lectura Fàcil

L'accessibilitat en els espais escènics i musicals
8 d'abril de 2022



Associació Lectura Fàcil

Associació Lectura Fàcil (ALF)

2

Som un centre d'informació i referència d'iniciatives a l'entorn de la Lectura Fàcil.

- ✓ **Adaptem** textos a les pautes de Lectura Fàcil per fer-los accessibles a tothom.
- ✓ **Avaluem** l'accessibilitat cognitiva d'entorns i serveis.
- ✓ **Oferim formació** en tècniques de redacció en LF.

Què és la Lectura Fàcil (LF)?

3

- Són textos que segueixen unes **pautes internacionals** sobre **el contingut, el llenguatge i la forma** perquè les persones amb dificultats lectores puguin llegir-los i comprendre'ls.
- Les dues institucions que avalen les pautes LF són:
 - ✓ **IFLA**
(Federació Internacional d'Associacions i Institucions Bibliotecàries)
 - ✓ **Inclusion Europe**
(Associació europea de persones amb discapacitat intel·lectual i famílies)

A qui s'adreça la LF?

4

Més del 30% de la població té dificultats lectores:

- Persones amb discapacitat intel·lectual o sensorial
- Població nouvinguda que aprèn l'idioma d'acollida
- Persones amb trastorns de l'aprenentatge (dislèxia, TDAH...)
- Persones amb dany cerebral adquirit (ictus), malaltia mental...
- Gent gran amb senilitat

Com fem que un text sigui de Lectura Fàcil?

5

Cal tenir en compte una sèrie de pautes que es refereixen a tres aspectes:

- Contingut
- Llenguatge
- Forma

Pautes de Lectura Fàcil: contingut

6

- Pensa en el públic destinatari i expresa't de la manera més clara possible.
- Ofereix només la informació més rellevant en funció de les seves necessitats.
- No donis per assumits coneixements previs sobre el tema: amplia/reduueix/contextualitza.
- Estructura la informació de manera ordenada, clara i coherent.

Pautes de Lectura Fàcil: contingut

7

- Escriu frases curtes amb una sola idea principal.
- Evita frases subordinades.
- Escriu de manera visual:
 - Utilitza llistes, planteja preguntes i respostes...
 - Escriu paràgrafs curts separats per una línia en blanc

Pautes de Lectura Fàcil: llenguatge

8

- **Utilitza un vocabulari clar i senzill amb paraules d'ús comú**

Denominació → **nom**

Efectuar → **fer**

Òptim → **millor**

En el marc de → **durant**

Ex: L'espectacle es va presentar en el marc de les jornades...

→ **L'espectacle es va presentar durant les jornades...**

Pautes de Lectura Fàcil: llenguatge

9

- **Evita, sempre que sigui possible, els adverbis acabats en “-ment”**

Generen construccions pesades i l'expressió perd riquesa.

Actualment → **avui, ara**

Excessivament → **massa**

Permanentment → **sempre**

Exclusivament → **només**

Posteriorment → **després**

Pautes de Lectura Fàcil: llenguatge

10

- **Evita tecnicismes, paraules d'altres idiomes, abreviatures i sigles poc habituals**

Sense trair el significat del que volem transmetre.

Si cal utilitzar terme especialitzat, donem exemples o expliquem-los en el text o en un glossari.

Attrezzo: decorat que s'utilitza en una obra de teatre.

Pautes de Lectura Fàcil: llenguatge

11

- **Personalitza el text**

Adreça't al destinatari de manera directa i personal.

Utilitza vos, *vostè* o *tu*, segons el to del text.

Ex: Els usuaris del servei tenen dret a sol·licitar el full de reclamacions.

Pautes de Lectura Fàcil: llenguatge

12

- **Personalitza el text**

Adreça't al destinatari de manera directa i personal.

Utilitza vos, *vostè* o *tu*, segons el to del text.

Ex: Els usuaris del servei tenen dret a sol·licitar el full de reclamacions.

→ **Teniu dret a demanar el full de reclamacions.**

→ **Tens dret a demanar el full de reclamacions.**

Pautes de Lectura Fàcil: forma

13

- **No justifiquis el text a caixa dreta**

Talla les línies segons el ritme natural de la parla i respecta les unitats de significat.

No deixis partícules a final de línia, com articles, pronoms, preposicions...

Limita l'amplada de les línies a 60 - 70 caràcters.

Pautes de Lectura Fàcil: forma

14

- **Tipografia**

Utilitza lletres clares (Helvètica, Arial, Garamond, Trebuchet, Verdana) i mides grans (12, 13 o 14 punts).

Evita lletres *manuscrites* o **ORNAMENTADES**.

- **Limita les paraules destacades**

És preferible la negreta a subratllats o cursives.

- **Utilitza imatges (fotos, icones, il·lustracions)**

Complementen el text i en faciliten la comprensió.

Com fem que un text sigui LF?

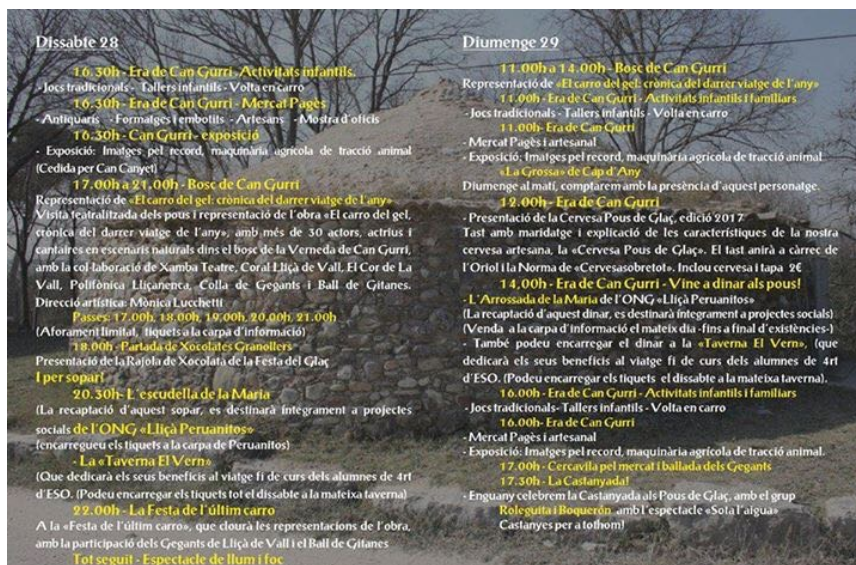
15

Contrast entre lletra i fons

- Els caràcters foscos sobre fons clars són més fàcils de llegir.
- No utilitzeu imatges com a fons de text.
- Superfície en acabat mat, sense brillar.

Fàcil de llegir

Difícil de llegir



Dissabte 28

10.30h - Era de Can Gurri - Activitats infantils.
- Jocs tradicionals - Tallers infantils - Volta en carro

10.30h - Era de Can Gurri - Mercat Pagès
- Antiquaris - Formages i embottits - Artesans - Mostra d'oficis

10.30h - Can Gurri - exposició
- Exposició: Imatges pel record, maquinària agrícola de tracció animal (Cedida per Can Cayuel)

17.00h a 21.00h - Bosc de Can Gurri
Representació de «El carro del gel: crònica del darrer viatge de l'any»
Visita teatralitzada dels pous i representació de l'obra «El carro del gel, crònica del darrer viatge de l'any» amb més de 30 actors, actrius i cançons en escenaris naturals dins el bosc de la Vermeda de Can Gurri, amb la col·laboració de Xamba Teatre, Coral Lliga de Vall, El Cor de La Vall, Polifònica Lliçanenca, Colla de Gegants i Ball de Gitanes.
Direcció artística: Mònica Lucchetti
Passes: 17.00h, 18.00h, 19.00h, 20.00h, 21.00h
(Aforament limitat, tiquets a la carpa d'informació)

18.00h - Partada de Xocolates Granollers
Presentació de la Rajola de Xocolata de la Festa del Glaç i per sopar!

20.30h - L'escudella de la Maria
(La recaptació d'aquest sopar, es destinarà íntegrament a projectes socials de l'ONG «Lliga Peruanitos»
(encarreguem els tiquets a la carpa de Peruanitos)

La «Taverna El Vern»
(Que dedicarà els seus beneficis al viatge fi de curs dels alumnes de 4rt d'ESO. (Podeu encarregar els tiquets tot el dissabte a la mateixa taverna)

22.00h - La Festa de l'últim carro
A la «Festa de l'últim carro», que clourà les representacions de l'obra, amb la participació dels Gegants de Lliga de Vall i el Ball de Gitanes

Tot seguit - Espectacle de llum i foc

Diumenge 29

11.00h a 14.00h - Bosc de Can Gurri
Representació de «El carro del gel: crònica del darrer viatge de l'any»
11.00h - Era de Can Gurri - Activitats infantils i familiars
- Jocs tradicionals - Tallers infantils - Volta en carro

11.00h - Era de Can Gurri
- Mercat Pagès artesanal
- Exposició: Imatges pel record, maquinària agrícola de tracció animal «La Grossa» de Cap d'Any
Diumenge al matí, completarem amb la presència d'aquest personatge.

12.00h - Era de Can Gurri
- Presentació de la Cervesa Pous de Glaç, edició 2017
Tast amb maridatge i explicació de les característiques de la nostra cervesa artesana, la «Cervesa Pous de Glaç». El tast anirà a càrrec de l'Oriol i la Norma de «Cervesasobretots». Inclou cervesa i tapa 2€

14.00h - Era de Can Gurri - Vine a dinar als pous!
- L'«Arrossada de la Maria» de l'ONG «Lliga Peruanitos»
(La recaptació d'aquest dinar, es destinarà íntegrament a projectes socials) (Venda a la carpa d'informació el mateix dia -fins a final d'existències-)
- També podeu encarregar el dinar a la «Taverna El Vern», (que dedicarà els seus beneficis al viatge fi de curs dels alumnes de 4rt d'ESO. (Podeu encarregar els tiquets, el dissabte a la mateixa taverna).

16.00h - Era de Can Gurri - Activitats infantils i familiars
- Jocs tradicionals - Tallers infantils - Volta en carro

16.00h - Era de Can Gurri
- Mercat Pagès artesanal
- Exposició: Imatges pel record, maquinària agrícola de tracció animal.

17.00h - Cercavilla pel mercat i ballada dels Gegants
17.30h - La Castanyada!
- Enguany celebrem la Castanyada als Pous de Glaç, amb el grup **Roleguita i Boqueron**, amb l'espectacle «Sota l'aigua» Castanyes per a tothom!

Revisió i avaluació

29

Lectura de contrast amb el públic destinatari.

Auto-avaluació:

- El vocabulari s'entén?
- Les frases són curtes i mantenen l'ordre convencional?
- El text va en bandera al marge dret?
- El tipus de lletra és clar?
- El text contrasta sobre el fons?
- Les imatges són descriptives i reforcen el text?
- Podria dir el mateix amb menys paraules?

Com s'identifiquen els materials LF?

17

- Els materials de Lectura Fàcil s'identifiquen amb el segell LF que dona l'Associació Lectura Fàcil, un cop revisats i validats.



Bones Pràctiques LF

18

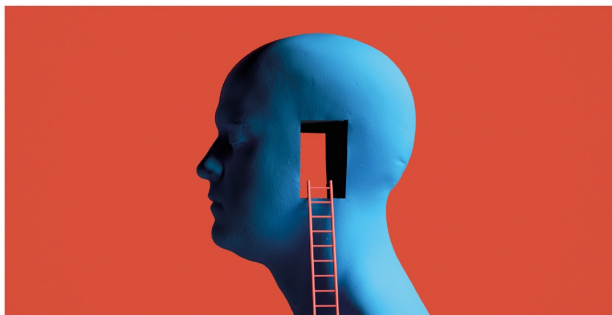


Festival Simbiòtic: programa de mà

19

Simbiòtic

Primer festival d'arts escèniques accessibles. Només és teatre si és per tothom.



Abril - Maig
Teatre Tantarantana, La Villarroel i el TNC

Organitza **WE ACT** Suport **Departament d'Innovació i Recerca** **ATENEUS DE FABRICACIÓ** Teatres **tanta_rantana** **lavillarroel** **TEATRE NACIONAL DE CATALUNYA**

CLASSE Sixto Paz



La Villarroel
30 d'abril i 7 de maig
20:00



Simbiòtic

Primer festival d'arts escèniques accessibles. Només és teatre si és per tothom.

Organitza **WE ACT** Suport **Departament d'Innovació i Recerca** **ATENEUS DE FABRICACIÓ** Teatres **tanta_rantana** **lavillarroel** **TEATRE NACIONAL DE CATALUNYA**

Festival Simbiòtic: programa de mà

20

— DIA 02

DISSABTE 2 DE DESEMBRE
Espai 30 · Nau Ivanow
GRATUIT

SIMBIÒTIC TALKS

Converses sobre Cultura, Art i Accessibilitat.

Moderador: Aina Pociello (co-directora Simbiòtic Festival).
Participen: Carme Guillamont (Audiodescriptora de TV3), Elia Farrero (Intèrpret de Llengua de Signes Catalana) i Anna Matamala (Professora titular del Departament de Traducció i d'Interpretació de la Universitat Autònoma de Barcelona).

[Espai 30 - 11:00 - 11:45 h.](#)

CREACIÓ ESCÈNICA I INCLUSIÓ

Taula rodona entre directores de projectes inclusius.

Moderador: Pablo Navarro (director de la Websèrie Peixos).
Participen: Alicia Sort (Directora de "10 negritos"), Arturo López (Director cia. Sarau), Patricia Habchy, (Directora del projecte "The meeting point") i Carla Torres (Actriu, dramaturga i directora de cia. Bambú).

[Espai 30 - 12:00 - 12:45 h.](#)

10 NEGRITOS

Projecte de teatre sord accessible per oïdors.

Ponent: Alicia Sort (directora "10 negritos").

[Espai 30 - 12:50 - 13:35 h.](#)

PEIXOS. WEBSÈRIE EN LSC

Presentació i projecció del projecte.

Ponent: Pablo Navarro (director de la Websèrie Peixos).

[Espai 30 - 13:40 - 14:20 h.](#)

CREACIÓ EN DANSA EN L'ÀMBIT DE LA DIVERSITAT VISUAL

Direcció: Magdalena Garzón.
Ballarins: Javier Gimeno i Magdalena Garzón.
Audiodescripció: Carmen Gómez i Magdalena Garzón.

[Espai 30 - 17:00 - 18:00 h.](#)

ALGO MÁS QUE RETRATOS

Presentació de l'exposició de la pintora Kelly Arrontes.

[Espai 30 - 18:00 - 18:45 h.](#)

LAS QUE GUARDAN

Espectacle inclúsiu.

Cia. Sarau (Associació cultural de Disminuïts Visuals de Catalunya). Per a públic adult.

[Nau Ivanow - 19:00 - 20:30 h.](#)

— DIA 03

DIUMENGE 3 DE DESEMBRE
Espai 30 · Nau Ivanow

EL MÓN DE PROP

Taller familiar de sensibilització a través de l'escurtada i el tacte.

[Espai 30 - 11:00 - 12:00 h.](#)

LA DERNIÈRE DANSE DE BRIGITTE - 6 €

Titelles, dansa i mim.

Cia. Zero en Conducta. Espectacle familiar.

[Nau Ivanow - 12:00 - 13:00 h.](#)

ALMA SILENCIOSA

Cabaret, circ i clown inclúsiu.
Assoc. La Ciutat de Les Paraules (Almazan).

[Espai 30 - 17:00 - 17:30 h.](#)

ENTRE CADENAS

Intervenció artística accessible en LSC.
Cia. Descallades.

[Espai 30 - 17:30 - 17:45 h.](#)

COMISSURA - 12 €

Espectacle de circ, malabars i clown.

Cia. Patricia Pardo. Per a públic adult.

[Nau Ivanow - 18:00 - 19:00 h.](#)

CRIS BLASCO & PAT SOL

Concert acústic interpretat en LSC.

[Espai 30 - 19:00 - 19:45 h.](#)

Espectacles accessibles

La Meva Violència. H.I.I.I.T



Espai: Teatre Tantarantana

Dia: divendres 23 d'abril

Hora: 20.00 h

Idioma: Català i Castellà

Durada: 90 minuts

La Judit sent molta ràbia contra la societat i viu tancada a casa. La seva companya Lara i el seu amic Sebi intenten ajudar-la, però la convivència comença a ser insuportable.

CLASSE. Sixto Paz



Espai: La Villarroel

Dia: divendres 30 abril i divendres 07 maig

Hora: 20.00 h

Idioma: Català

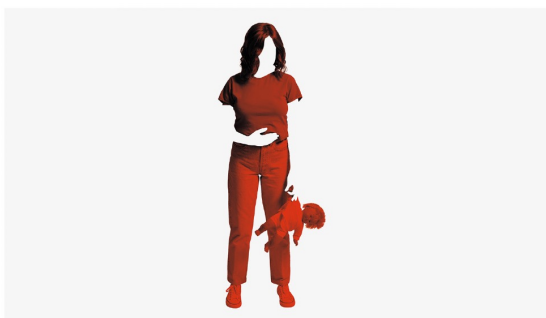
Durada: 90 minuts

Una reunió entre un pare, una mare i el professor del seu fill es converteix en una confrontació dura i divertida sobre les diferències de classe, el paper de l'escola i com afrontem les dificultats.

Festival Simbiòtic: programa de mà

21

Mare de sucre Clàudia Cedó



Teatre Nacional de Catalunya
Funció relaxada
diumenge 23 de maig
18:00



Simbiòtic

Primer festival d'arts
escèniques accessibles
Només és teatre si és
per tothom



Mare de sucre Funció relaxada

Espai: Teatre Nacional de Catalunya

Dia: diumenge 23 de maig

Hora: 18.00 h

Idioma: català

Durada: 2 hores

Sinopsi

La Cloe té 27 anys, discapacitat intel·lectual i vol ser mare. Però la família, la fundació on viu i la seva comunitat no la comprenen i no li donen suport.

La Cloe lluitarà pels seus drets:

per quedar-se embarassada i tenir un fill.

Però alhora dubtarà d'ella mateixa. Seria una bona mare?

Quines capacitats han de tenir les persones

per ser bones mares i bons pares?

Totes les persones amb discapacitat

estaran incapacitades per ser mares?

L'obra reflexiona sobre el tracte que la societat dona a les persones amb diversitat funcional que no les deixa decidir sobre el seu propi cos.

Obra coproduïda per Escenaris especials i el Teatre Nacional de Catalunya.

Dirigida per Clàudia Cedó.

Interpretada per Andrea Álvarez, Ivan Benet, Marc Buxaderas, Mercè Méndez, Judit Pardàs, Maria Rodríguez i Teresa Urroz.

Festival Simbiòtic: programa de mà

22

Mesures d'accessibilitat

- ▮ Visita tàctil prèvia (a les 17.00 h)
- ▮ A la platea hi haurà un espai on poder moure's durant la funció.
- ▮ Si és necessari es reduirà la il·luminació, els efectes especials i el so.
- ▮ Al vestíbul de la sala Tallers hi haurà un espai per seguir la funció des d'un ambient més relaxat.

Teatre Nacional de Catalunya

Plaça de les Arts, 1. Barcelona
www.tnc.cat
Telèfon: 93 306 57 00

Com s'hi arriba?

Metro L1 Glòries i Marina i L2 Monumental.
Bus H12, H14, V21, V23, 6, 7, 40, 42, 62, 92 i B25.
Tramvia T4 L'Auditori/Teatre Nacional i T5 Glòries.



**Aquesta primavera Festival Simbiòtic
impulsa un circuit de teatre accessible
amb el Teatre Tantarantana,
La Villarroel i el Teatre Nacional de Catalunya**

Només és teatre si és per tothom

Festival Simbiòtic és una iniciativa de We Act Assoc

En col·laboració amb:

Teatre Tantarantana, La Villarroel
i Teatre Nacional de Catalunya

Amb el suport de:

Institut de Cultura de Barcelona (ICUB),
Oficina de Suport a la Iniciativa Cultural (OSIC),
Instituto Nacional de las Artes Escénicas
y de la Música (INAEM),
BIT Habitat i la Xarxa d'Ateneus de Fabricació

Més informació: www.festivalsimbiotic.es

 @simbioticfest
 @simbioticfest
 @festivalsimbiotic



Programa en Lectura Fàcil

Guia d'història visual / Narrativa social

23

Mare de sucre

Guia d'història visual



Teatre Nacional de Catalunya
Funció relaxada
diumenge 23 de maig
18:00



Simbiòtic

Primer festival d'arts
escèniques accessibles
Només és teatre si és
per tothom



Guia per a persones amb TEA
(Trastorn de l'Espectre Autista)
per facilitar-los l'experiència
a l'equipament cultural.

Explica l'experiència que viuran
de manera anticipada i seqüencial,
a partir de fotos i pictogrames.

Guia d'història visual / Narrativa social

24

El diumenge 23 de maig aniré a veure l'obra **Mare de sucre** a la Sala Tallers del Teatre Nacional de Catalunya. Aquest teatre també es diu TNC.

Serà una funció relaxada perquè pugui gaudir de l'obra amb tranquil·litat. Aquesta funció forma part del Festival Simbiòtic, el primer festival d'arts escèniques accessibles.

A la funció relaxada hi haurà diverses mesures d'accessibilitat:

- Bucle magnètic
- Lectura fàcil
- Espai per a la relaxació
- Visita prèvia a l'espai escènic, a les 17:00 h

Quan compris l'entrada hauràs de dir si necessites alguna mesura d'accessibilitat.



2

On és el Teatre?

El TNC és a la plaça de les Arts, a Barcelona.

És un teatre en forma de teatre grec amb columnes molt altes als costats i una gran escala a l'entrada principal.



Com hi pots anar?

Hi pots anar en cotxe, en metro, en bus i en tramvia.

L'obra comença a les 18:00 h.

Per evitar que tothom arribi al Teatre de cop, a les entrades hi diu l'hora recomanada d'arribada.

Consulta a la teva entrada l'hora a la qual has d'arribar al Teatre.

3

Guia d'història visual / Narrativa social

25

Com són les entrades?

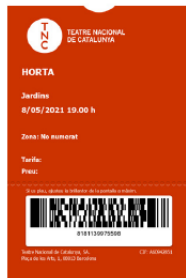
Aquesta temporada totes les entrades són digitals.

Quan compres les entrades, reps un missatge per imprimir-les o descarregar-les en el teu telèfon mòbil.

Les entrades que imprimeixes són així:



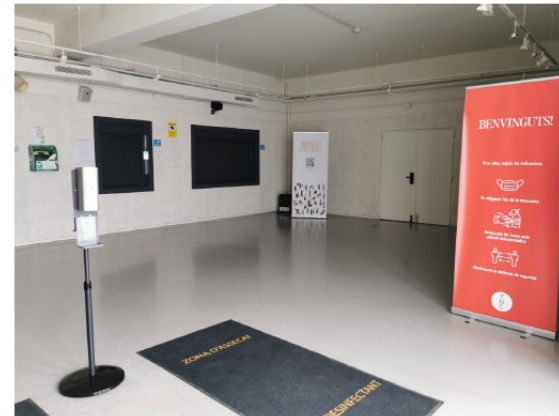
Les entrades que descarregues en el teu mòbil són així:



5

El vestíbul de la Sala Tallers

Quan entris al vestíbul hauràs de fregar les sabates a l'estora per desinfectar-les i netejar-te les mans amb gel del dispensador.



El vestíbul pot ser una mica sorollós perquè la gent espera per entrar a la Sala.

11

Guia d'història visual / Narrativa social

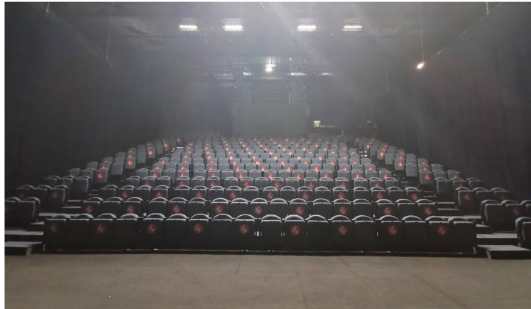
26

La platea

Quan entris a la Sala hauràs de buscar el teu seient a la platea.

A la teva entrada hi ha apuntat el número de fila i el número de seient on has de seure.

Si ho necessites, una persona del Festival o del Teatre t'ajudarà.



Cada seient té el número indicat així:



13

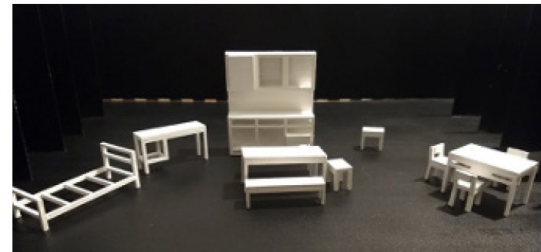
La visita prèvia a l'espai escènic

A les 17.00 h, una hora abans que comenci l'obra, podràs visitar l'escenari i el decorat.

També hi haurà una maqueta de l'espectacle, que podràs veure i tocar.

Aquesta visita durarà 30 minuts.

La maqueta de l'espectacle és així:



L'espai relaxat

Si durant l'obra sents ansietat o nervis, al vestíbul de la Sala Tallers hi haurà un espai acollidor i relaxat per poder veure l'obra.

Si necessites sortir de la Sala, cal que aixequis el braç i esperis al teu seient fins que una persona del Teatre o del Festival t'acompanyi a l'espai relaxat.

17

Guia d'història visual / Narrativa social

27

L'obra

En aquesta obra de teatre hi ha 7 personatges.
La protagonista es diu Cloe.
La Cloe té 27 anys, discapacitat intel·lectual i vol ser mare.
Però la família i la gent de la fundació on viu no la comprenen i no li donen suport.
La Cloe lluitarà pels seus drets:
per quedar-se embarassada i tenir un fill.

Però la Cloe també dubtarà d'ella mateixa
i es preguntarà: Seria una bona mare?
Com ha de ser una bona mare i un bon pare?
Les persones amb discapacitat poden ser mares?

Les actrius i els actors han assajat molt perquè l'obra surti bé:



18

Les actrius i els actors

Aquests són els personatges que surten a l'obra,
i les actrius i els actors que els interpreten:



**La Cloe és la protagonista.
És una noia de 27 anys
que vol ser mare.**

Interpretada per Andrea Álvarez.



**L'Albert és el director
de la Fundació Roure,
on viu i treballa la Cloe.**

Interpretat per Ivan Benet.

20

Liceu: narrativa social

28

La meva visita al Gran Teatre del Liceu

En aquesta història aprendré com accedir al Gran Teatre del Liceu.

Coneixeré algunes persones que m'ajudaran i algunes de les coses que podré fer quan estigui a dintre.

Vaig al Gran Teatre del Liceu

El Gran Teatre del Liceu és un teatre on s'hi representen funcions d'òpera, de dansa, concerts i espectacles per a nens.

Aquest teatre també es diu Liceu. La música és molt important al Liceu.

El Liceu està al centre de la ciutat de Barcelona, a un carrer molt famós anomenat La Rambla.

Quan arribi a La Rambla veuré l'entrada principal del Liceu.

Liceu **25** Opera
Barcelona

Entrada principal del Gran Teatre del Liceu



On compro o recullo les entrades?

Si vull comprar o recollir les meves entrades aniré a l'accés de les taquilles del Liceu.

Està a uns 15 metres més avall de l'entrada principal del Liceu.

Liceu **25** Opera
Barcelona

Liceu: narrativa social

29

Les taquilles poden ser una mica sorolloses i em puc trobar una mica de cua. Hauré d'esperar uns minuts.

Unes persones darrera d'un mostrador m'atendran molt amablement.

Taquilles del Liceu:



Liceu **21** Opera Barcelona

El programa de mà és el llibret sobre l'òpera que aniré a veure.

Al llibret puc trobar informació sobre el compositor de l'òpera, els cantants i sobre les persones que han fet el muntatge de l'obra.

Programa de mà:



A dins del programa de mà podré llegir el resum argumental de l'òpera en lectura fàcil a través d'un codi QR o bé fent la consulta al web del Liceu.



Liceu: narrativa social

30

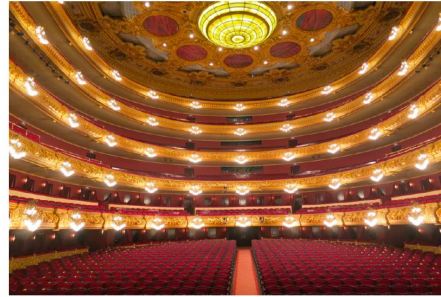
La Sala del Liceu és molt gran
i té forma de ferradura de cavall.

Les butaques són de vellut de color vermell.
Hi ha 2.292 butaques.
Les plantes superiors tenen una decoració daurada.

Al sostre hi ha una làmpada circular
i 8 medallons rodons amb unes butaques pintades.



La Sala des de l'escenari:



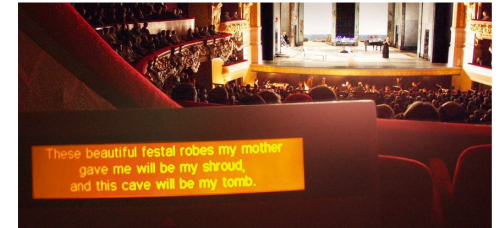
La Sala des de la Platea:



Quan s'apaguin els llums de la Sala
la funció començarà i hauré de fer silenci
i estar atent a l'escenari.

Just davant meu veuré una pantalleta.
Em servirà per llegir el text que canten els cantants
en català, en castellà o en anglès.

Pantalleta:



Liceu: narrativa social

31

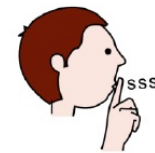
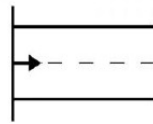
1. AVUI JO VAIG AL GRAN TEATRE DEL LICEU A VEURE UN ESPECTACLE.



Liceu: narrativa social

32

5. QUAN S'APAGUIN ELS LLUMS COMENÇARÀ L'ESPECTACLE I JO HAURÉ DE FER SILENCI.



Liceu: narrativa social

33

6. QUAN S'ENCENGUIN ELS LLUMS JO PODRÉ ANAR AL SERVEI.

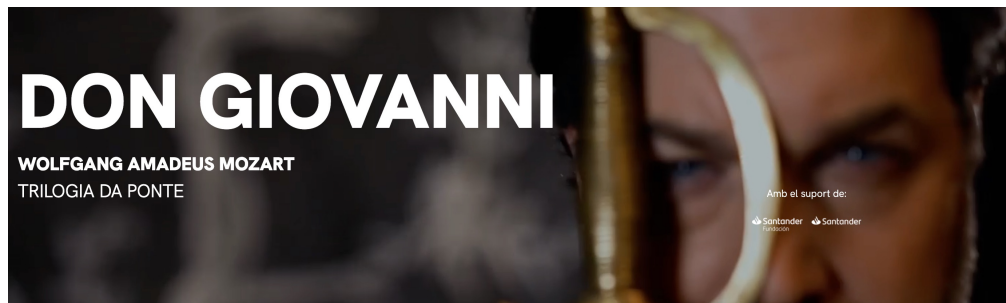


7. QUAN S'ACABI L'ESPECTACLE JO MARXARÉ.



Liceu: resums argumentals de les òperes

34



PROGRAMACIÓ I ABONAMENTS PREUS VISITA EL LICEU DÓNANS SUPORT EL LICEU LICEUAPROPA LICEUAPRÈN QUI SOM



La veu del Liceu

Marc Minkowski i Ivan Alexandre proposen un apropament audaç a les tres òperes de Mozart amb llibret de Da Ponte: veure-les i escoltar-les en tres funcions consecutives, com si fossin un cicle, tot unit per una visió escènica, musical i temàtica propera a l'esperit del segle XVIII.



Mozart al multivers: una hipotètica òpera d'avantguarda al segle XVIII



Mozart i Da Ponte, precursors de la postmodernitat



Tres obres genials unides per la natura complexa de l'amor

Informació d'interès

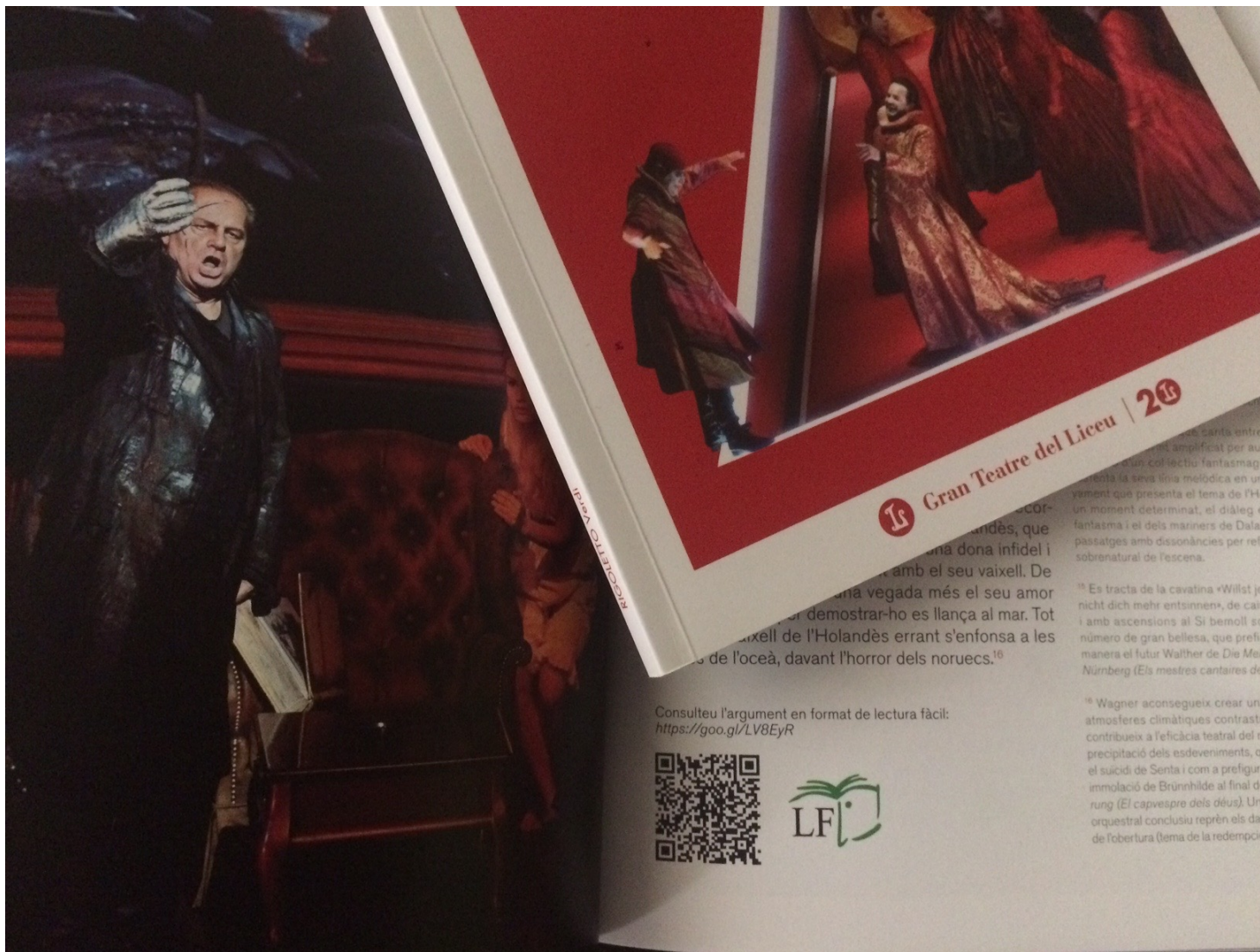
Cronologia liceista

Properament posarem a disposició la relació històrica de funcions de *Don Giovanni* de W. A. Mozart al Gran Teatre del Liceu.

Lectura fàcil

Pots descarregar [AQUÍ](#) l'argument de l'òpera en format **Lectura Fàcil**.





Gran Teatre del Liceu | 20

Consulteu l'argument en format de lectura fàcil:
<https://goo.gl/LV8EyR>



...santa entre l'...
...amplificat per aug...
...un col·lectiu fantasmagòr...
...sua línia melòdica en un l...
...moment determinat, el diàleg en...
...fantasma i el dels mariners de Dalarn...
...passatges amb dissonàncies per refor...
...sobrenatural de l'escena.

¹⁵ Es tracta de la cavatina «Willst jen nicht dich mehr entsinnen», de care i amb ascensions al Si bemoll sob número de gran bellesa, que prefigura manera el futur Walther de Die Meist Nürnberg (Els mestres cantaires de l

¹⁶ Wagner aconsegueix crear una atmosferes climàtiques contrastar contribueix a l'eficàcia teatral del m precipitació dels esdeveniments, que el suïcidí de Senta i com a prefiguració immolació de Brünnhilde al final de rung (El capvespre dels déus). Un a orquestral conclusiu reprèn els darr de l'obertura (tema de la redempció)

Don Giovanni (Wolfgang Amadeus Mozart)

On passa l'acció

A Sevilla, al palau del Commendatore i els seus voltants.

Personatges

Don Giovanni	jove noble
Leporello	criat de Don Giovanni
Commendatore	comanador de Sevilla
Donna Anna	filla del Commendatore
Don Ottavio	promès de Donna Anna
Donna Elvira	dama de Burgos
Zerlina	camperola
Masetto	espòs de Zerlina

Resum argumental

Acte primer

Leporello, criat de Don Giovanni, espera el seu senyor davant el palau del Commendatore.

N'està fart de la vida que porta el seu jove amo i d'haver-lo de servir.

En aquell moment surt Don Giovanni, amagant el rostre, i perseguit per Donna Anna, que vol descobrir qui ha intentat forçar-la en la foscor.

Surt també l'ancià Commendatore, pare de Donna Anna, que per defensar l'honor de la seva filla, es bat en un duel amb Don Giovanni.

Senyalística

37



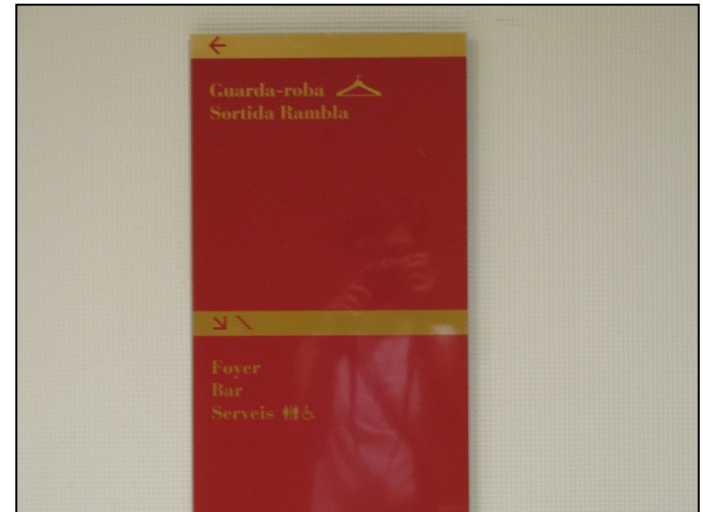
Liceu: millora senyalística

38

La senyalística tenia dificultats de llegibilitat.

Tipografia:

- Cos de lletra dels rètols massa petit.
- Lletra amb serifa no és la més adequada per a rètols.



Liceu: millora senyalística

39

>> Proposta de millora:

- Tipografia de pal sec.
- Tenir en compte la grandària de la lletra segons la distància des d'on es llegiran els rètols.



Liceu: millora senyalística

40

Contrast:

- Poc contrast entre el color dels rètols (grana) i el del text (daurat).
- Rètols brillants amb reflexes, difícils de llegir segons com hi incideix la llum.

>> Propostes de millora:

- Augmentar el contrast entre el fons i el text (blanc sobre vermell).
- Rètols en acabat mat per evitar reflexos.

Accesibilidad

Servicios para personas con necesidades especiales en el Museo Nacional de Cerámica y Artes Suntuarias "González Martí"



Guia visual amb tots els serveis per a persones amb necessitats especials:

- Lectura Fàcil
- Fotografies
- Pictogrames

Museo Nacional de Cerámica: Guía de serveis d'accessibilitat

42



Museo accesible para personas con movilidad reducida

El Museo dispone de los siguientes servicios adaptados a personas con movilidad reducida:

Rampa de acceso al Museo.

Las personas con movilidad reducida deben entrar por la puerta de madera de la calle Poeta Querol, 2. La persona acompañante debe indicar al personal de vigilancia en el patio de la fuente que necesitan abrir la puerta y colocar las rampas de acceso.



Aseo adaptado en la planta baja. Debes pedir la llave en taquilla.



Ascensor en todas las plantas. Para utilizarlo, debes pedirlo al personal de vigilancia en el control de acceso.



Sillas de ruedas para visitantes con movilidad reducida. Debes pedir las en taquilla.

La accesibilidad en el Museo Nacional de Cerámica y Artes Suntuarias "González Martí" 6

Museo accesible para personas con discapacidad auditiva



El Museo dispone de los siguientes servicios para personas con **discapacidad auditiva**:

Bucle de Inducción magnética

instalado en la taquilla.

Facilita la comprensión para personas con dificultades auditivas que usen audífonos o implantes cocleares.



Equipos inalámbricos portátiles multifunción con bucle magnético.

Incluyen emisores y receptores.

La persona que guía la visita lleva el aparato emisor y los visitantes llevan el receptor.

El receptor puede tener un auricular o un bucle magnético.

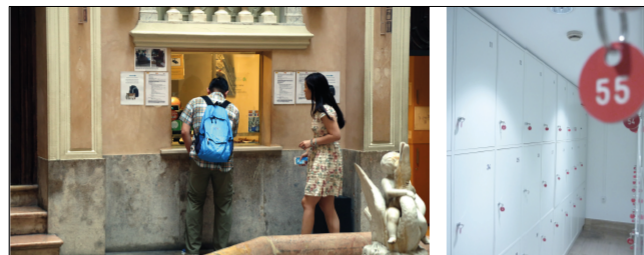
Es un servicio gratuito y está disponible para grupos de máximo 25 personas en visita guiada.

Puedes pedirlo al reservar la visita de grupo.

La accesibilidad en el Museo Nacional de Cerámica y Artes Suntuarias "González Martí" 7

Museo Nacional de Cerámica: Guía de serveis d'accessibilitat

43



La taquilla se encuentra en el patio de la fuente.

Servicio de guardarropa.

Planta baja

La **sala de carrozas** (1) y la **sala del belén napolitano** (2) son accesibles. Puedes ver la **escalera principal** (3) desde abajo. Para acceder a ese espacio hay una pequeña rampa.

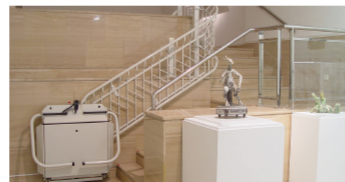
El **patio de la fuente** (4) no accesible y puede verse desde el acceso a la escalera principal.

En el patio de la fuente está la **taquilla**. La persona acompañante debe sacar las entradas gratuitas y mostrarlas al personal de vigilancia en el control de acceso.

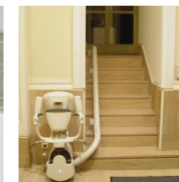
El **guardarropa** está junto a la taquilla. La persona acompañante debe guardar los bolsos grandes en las taquillas antes de la visita.

Las **salas de exposiciones temporales** (A y B) son accesibles con ayuda. Para acceder a la sala A, hay una plataforma salvaescaleras. Y para acceder a la sala B, una silla salvaescaleras.

Para utilizarlas, debes avisar al personal de vigilancia. Estas salas también se utilizan para conferencias.



Plataforma salvaescaleras de acceso al altillo de la sala de exposiciones temporales A.



Silla salvaescaleras de acceso a la sala de exposiciones temporales B.

Museu Etnològic i de Cultures del Món

44



Una xarxa de sensors “Beacons” ofereix els continguts en diversos formats accessibles: llengua de signes, lectura fàcil, pictogrames i audiodescripció.

El text adaptat a LF permet la transcripció pictogrames.

Museu Etnològic: LF + pictogrames

45

Per què és especial aquest edifici?

Et trobes al Museu Etnològic a la muntanya de Montjuïc de Barcelona. A Montjuïc hi trobaràs molts altres museus, instal·lacions i equipaments culturals.

El Museu Etnològic es troba en un edifici construït l'any 1973.

És el primer edifici construït a Barcelona per allotjar-hi un museu.

A la seva façana hi destaca un mural de l'escultor Eudald Serra, artista molt vinculat al museu. L'any 2011 s'hi van fer obres per renovar la sala d'exposicions estables, el vestíbul, la sala d'actes i la reserva. Ara, part de la reserva es pot visitar.

Museu Etnològic: LF + pictogrames

46

L'edifici

Et trobes al Museu Etnològic a Barcelona.

El museu es va construir l'any 1973.

A la façana hi destaca un mural de l'escultor Eudald Serra.

L'any 2011 es van fer obres de millora al Museu.

Museu Etnològic: LF + pictogrames

47



L'edifici



Et trobes



al Museu Etnològic



BARCELONA

a Barcelona.



El museu



es va construir

1973

l'any 1973.



És el primer



edifici



construït



BARCELONA

a Barcelona per



allotjar-hi un museu.



A la façana hi destaca un mural



de l'escultor



d'Eudald Serra.

2011



L'any 2011 s'hi van realitzar obres



de millora.

Què ofereix la Lectura Fàcil?

48

Què ofereix la Lectura Fàcil als equipaments culturals?

- Una comprensió eficaç dels continguts.
- Una comunicació més propera amb el públic.
- Acollir nous públics que fins ara quedaven exclosos.
- Fer un pas més a favor de la inclusió social.
- Complir amb la nova llei d'accessibilitat.

Més informació

49

Associació Lectura Fàcil

c/ de l'Àngel, 10 3r. 08012 Barcelona

Email: lecturafacil@cobdc.org

Tel.: 93 310 76 94

Web: www.lecturafacil.net

Twitter: @Lectfacil

Moltes gràcies!